

Приложение № 2
к приказу № 563 - П
от « 9 » 12 2025 г.

**Межгосударственная образовательная организация высшего образования
Кыргызско-Российский Славянский университет
имени первого Президента Российской Федерации Б.Н. Ельцина**

**ПОЛОЖЕНИЕ
О СТРУКТУРНОМ ПОДРАЗДЕЛЕНИИ
КАФЕДРА ТЕРАПЕВТИЧЕСКОЙ СТОМАТОЛОГИИ**

Бишкек - 2025 -



1. Назначение и область применения

- 1.1. Настоящее Положение является документом системы менеджмента качества Межгосударственной образовательной организации высшего образования Кыргызско-Российского Славянского университета имени первого Президента Российской Федерации Б.Н. Ельцина.
- 1.2. Настоящее Положение устанавливает структуру, основные задачи, функции, основные документы и взаимосвязи, а также права и ответственности кафедры терапевтической стоматологии.

2. Нормативные документы, регламентирующие деятельность

1. Закон Кыргызской Республики «Об образовании» от 11.08.2023 г. №179.
2. Федеральный закон "Об образовании в Российской Федерации" от 29.12.2012 № 273-ФЗ. Постановление Правительства Кыргызской Республики «Об установлении двухуровневой структуры высшего профессионального образования в Кыргызской Республике» от 23.08.2011 г. № 496.
3. Приказ Министерства образования и науки Российской Федерации от 5.04.2017 г. № 301 «Об утверждении Порядка организации и осуществления образовательной деятельности по образовательным программам высшего образования - программам бакалавриата, программам специалитета, программам магистратуры».
4. Постановление Правительства Кыргызской Республики от 11.04.2016 года № 201 об утверждении Санитарно-эпидемиологических правил и нормативов «Санитарно-защитные зоны и санитарная классификация предприятий, сооружений и иных объектов».
5. Трудовой кодекс Кыргызской Республики.
6. Устав КРСУ.
7. Этический кодекс КРСУ.
8. Правила внутреннего трудового распорядка КРСУ.

3. Термины, определения и сокращения

В настоящем Положении применены следующие термины с соответствующими определениями:

Декан - руководитель факультета в высшем учебном заведении, отвечающий за его административную, учебную и научную деятельность.

Деканат - административный центр факультета в высшем учебном заведении, который отвечает за организацию и управление учебным процессом, а также административные вопросы, связанные со студентами и преподавателями.

В настоящем Положении применены следующие сокращения:

Кафедра - кафедра терапевтической стоматологии;

КРСУ - Межгосударственная образовательная организация высшего образования Кыргызско-Российский Славянский университет имени первого Президента Российской Федерации Б.Н. Ельцина;

МФ - медицинский факультет.

4. Общие положения

4.1. В своей деятельности кафедра терапевтической стоматологии руководствуется действующей нормативной правовой и нормативно-технической документацией, внутренними документами университета, политикой руководства университета, приказами ректора, декана МФ КРСУ и распоряжениями заведующего кафедрой терапевтической

стоматологии, должностными инструкциями работников кафедры терапевтической стоматологии, планами деятельности подразделения и настоящим Положением.

4.2. Руководство кафедрой терапевтической стоматологии осуществляет заведующий кафедрой назначаемый и освобождаемый от должности приказом ректора.

4.3. Должность заведующего кафедрой является выборной. Заведующий кафедрой избирается на должность на заседании Учёного совета КРСУ путём голосования. Порядок выборов на указанную должность определяется Уставом КРСУ и Положением о порядке проведения избрания по конкурсу на замещение должностей педагогических работников КРСУ (Приказ №207-П от 21.05.2025г.).

4.4. На должность руководителя кафедры терапевтической стоматологии назначается лицо, имеющее высшее профессиональное образование, стаж научной или научно-педагогической работы не менее пяти лет, ученую степень или ученое звание; не имеющее ограничений или запретов, предусмотренных трудовым законодательством Российской Федерации, Кыргызской Республики, прошедшее предварительный медицинский осмотр в соответствии с действующим законодательством и не имеющее противопоказаний по состоянию здоровья, прошедшее при приеме на работу:

- вводный и первичный инструктаж по охране труда на рабочем месте;
- обучение по охране труда, в том числе, обучение и проверку знаний по безопасным методам и приемам выполнения работ;
- обучение по оказанию первой помощи пострадавшему при несчастных случаях на производстве, микроповреждениях (микротравмах), произошедших при выполнении работ;
- обучение и проверку знаний по использованию (применению) средств индивидуальной защиты; обучение мерам пожарной безопасности.

4.5. В период отсутствия руководителя кафедры терапевтической стоматологии его функции выполняет лицо, назначенное приказом ректора по представлению руководителя.

4.6. Реорганизация и ликвидация кафедры терапевтической стоматологии осуществляется приказом ректора КРСУ по представлению декана МФ КРСУ.

4.7. Подразделение непосредственно подчиняется декану МФ КРСУ и входит в состав университета.

4.8. Структура кафедры терапевтической стоматологии представлена на рисунке 1.

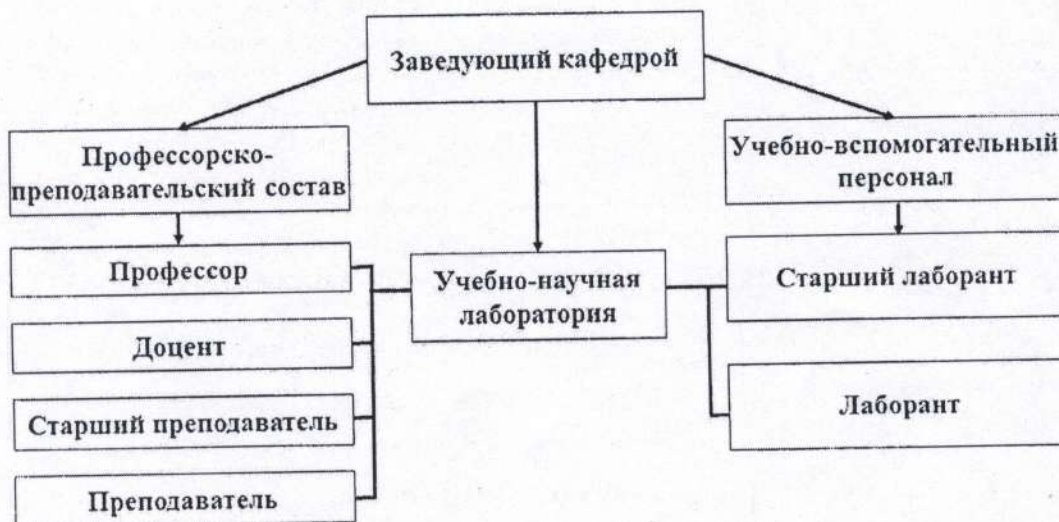


Рисунок 1. Структура кафедры терапевтической стоматологии

4.9. Кадровый состав кафедры терапевтической стоматологии регламентируется соответствующими должностными инструкциями:

1. Заведующий кафедры
2. Профессор
3. Доцент
4. Старший преподаватель
5. Преподаватель
6. Старший лаборант
7. Лаборант

4.10. Все сотрудники кафедры пользуются правами, предусмотренными законодательством Кыргызской Республики и Российской Федерации, Уставом КРСУ, Коллективным договором КРСУ, Правилами внутреннего трудового распорядка КРСУ и настоящим положением.

Обязанности сотрудников Кафедры определены Трудовым кодексом Кыргызской Республики, трудовыми договорами, должностными инструкциями и другими нормативно-правовыми актами, в том числе локальными.

5. Основные цели и задачи

5.1. Кафедра терапевтической стоматологии, являясь структурным подразделением КРСУ, в своей деятельности реализует преподавание следующих дисциплин: пропедевтическая стоматология, патогенез осложнений кариеса, патогенез кариозных поражений зубов, кариесология и некариозные поражения зубов, эндодонтия, пародонтология, геронтостоматология и заболевания слизистой оболочки полости рта и клиническую стоматологию.

5.2. Реализация учебного процесса проводится по очной форме обучения по закрепленным за кафедрой дисциплинам в соответствии с утвержденными учебным планом и программами дисциплин.

5.3. Определение необходимых ресурсов для обеспечения учебного процесса по профилю кафедры в соответствии с материально-техническими, информационно-методическими, кадровыми требованиями Федерального государственного образовательного стандарта РФ и Государственного образовательного стандарта высшего профессионального образования КР.

5.4. Разработка учебно-методических материалов для осуществления учебного процесса, их актуализация и ознакомление обучающихся.

5.5. Обеспечение формирования основных знаний и навыков по направлению деятельности кафедры, необходимых обучающимся.

5.6. Создание условий для удовлетворения потребностей личности в интеллектуальном, культурном и нравственном развитии в процессе образовательно-научной деятельности.

5.7. Разработка и внедрение новых технологий обучения.

5.8. Организация и проведение фундаментальных, поисковых и прикладных научных исследований, иных работ по профилю кафедры и работ по проблемам высшего образования.

5.9. Повышение квалификации сотрудников с подготовкой научно-педагогических работников высшей квалификации.

6. Функции и права

Кафедра осуществляет следующие функции, сгруппированные по видам деятельности:

6.1. Учебная и учебно-методическая деятельность

6.2. Проводит все виды учебных занятий по всем формам обучения по закрепленным за кафедрой дисциплинам: пропедевтическая стоматология, патогенез осложнений кариеса, патогенез кариозных поражений зубов, кариесология и некариозные поражения зубов, эндодонтия, пародонтология, геронтостоматология и заболевания слизистой оболочки полости рта, клиническая стоматология в соответствии с учебным планом, программами учебных дисциплин, расписанием учебных занятий и требованиями локальных нормативных актов.

6.3. Разрабатывает учебные планы по направлениям подготовки специальностям "стоматология", календарные учебные графики, рабочие программы по дисциплинам, программы учебной и производственной практики, программы итоговой государственной аттестации с учетом требований рынка труда на основе государственных образовательных стандартов высшего образования согласно государственной политики и нормативно-правовому регулированию в сфере образования.

6.4. Разрабатывает учебно-методические комплексы дисциплин, закрепленных за кафедрой, проводит их согласование и представляет на утверждение в установленном порядке.

6.5. Участвует в мероприятиях, проводимых университетом, по модернизации учебного процесса и повышению качества обучения.

6.6. Организует и осуществляет контроль за самостоятельной работой студентов, включая выполнение ими домашних заданий и проектов.

6.7. Обеспечивает повышение качества преподавания путем совершенствования имеющихся методик обучения, изучает и внедряет новые методики и технологии

6.8. Осуществляет в установленном порядке текущий контроль успеваемости и промежуточной аттестации студентов с использованием ИАИС.

6.9. Устанавливает творческие связи с кафедрами других высших учебных заведений, изучает, обобщает и распространяет опыт работы лучших преподавателей.

6.2. Научная деятельность

6.2.1. Участвует в научно-исследовательской деятельности КРСУ, проводит научные исследования по фундаментальным направлениям, по проблемам высшего образования в тесной связи с задачами повышения качества подготовки студентов.

6.2.2. Проводит научно-методические семинары с обсуждением вопросов, направленных на повышение уровня педагогического мастерства профессорско-преподавательского состава, заслушивает отчеты преподавателей о повышении квалификации, доклады аспирантов и докторантов по материалам диссертации и др.

6.2.3. Проводит экспертную оценку законченных научно-исследовательских работ, дает заключения и рекомендации об опубликовании результатов научных разработок, их внедрению и использованию в учебном процессе.

6.2.4. Осуществляет в установленном порядке сотрудничество с кафедрами других высших учебных заведений, в том числе зарубежными, а также с научно-исследовательскими организациями по профилю кафедры.

6.2.5. Организует научно-исследовательскую работу студентов.

6.3. Воспитательная работа с обучающимися

6.3.1. Участвует в формировании и развитии культурных и нравственных качеств студентов и аспирантов.

6.3.2 Организует и проводит внеучебную воспитательную работу со студентами и аспирантами.

6.4. Работа по профориентации студентов и содействию трудоустройству выпускников

КОПИЯ ВЕРНА
УРП КРСУ

6.4.1. Участвует в профориентационной работе в школах, лицеях, колледжах, в организациях, учреждениях по организации набора и приема абитуриентов в университет.

6.4.2. Развивает сотрудничество с предприятиями, учреждениями, организациями в подготовке специалистов по профилю кафедры.

6.4.3. Содействует в трудоустройстве выпускников по профилю кафедры и анализирует их использование в качестве специалистов.

6.5. Кафедра имеет право

6.5.1. Реализовывать права, указанные в Федеральном государственном образовательном стандарте РФ высшего образования и Государственном образовательном стандарте высшего профессионального образования КР.

6.5.2. Представлять на списание, в установленном порядке, устаревшее или изношенное оборудование.

6.5.3. Использовать закрепленные за кафедрой помещения для проведения консультаций, дополнительных учебных занятий с обучающимися, для проведения научных исследований по плану кафедры и других подразделений университета, а также для хранения материальных ценностей кафедры.

6.5.4. Участвовать в формировании материально-технической базы кафедры путем составления заявок на необходимое для работы учебное и научное оборудование.

7. Ответственность сотрудников

7.1. Заведующий кафедрой терапевтической стоматологии несет ответственность и своевременность выполнения задач и функций, возложенных на подразделение, в том числе:

- правильность документов, подготавливаемых подразделением;
- правильность применения и соблюдения требований документации СМК, входящих в компетенцию подразделения;
- организацию труда, соблюдение сотрудниками трудовой дисциплины, норм охраны труда, техники безопасности и противопожарной безопасности, правил внутреннего распорядка;
- выполнение приказов и указаний руководства КРСУ;
- создание нормального психологического климата в подразделении.

7.2. Права, обязанности и ответственность сотрудников кафедры устанавливаются должностными инструкциями.

7.3. Персональную ответственность за сохранность (в том числе организацию хранения) документов строгой отчетности несет заведующий кафедрой. Ответственность за сохранность имущества, переданного на кафедру терапевтической стоматологии, несет материально-ответственное лицо кафедры.

8. Взаимодействие

8.1. Подразделения КРСУ представляют информацию кафедре терапевтической стоматологии, исходя из перечня задач и функций кафедры.

8.2. Кафедра терапевтической стоматологии по требованию других подразделений подготавливает информацию в пределах своей компетенции.

8.3. Кафедра осуществляет взаимодействие с другими подразделениями на основе планов работ или иных документов КРСУ.

8.4. С внешними организациями взаимодействие осуществляется в рамках деятельности и полномочий кафедры терапевтической стоматологии.

КОПИЯ ВЕРНА
УРП КРСУ

Положение о кафедре терапевтической стоматологии разработал (а):

И. о. заведующей кафедрой
терапевтической стоматологии

Субанова А.А.

Лист согласования

Должность, Ведущий СМК	Подпись	И.О.Ф.	Дата
Проректор по образовательной деятельности КРСУ		М.Г. Юрченко	
Начальник управления образовательных программ		А.Т. Баймулдинова	
Зам. Начальник правового управления		И.В. Летова И.А. Шаманова	
Начальник Управления по работе с персоналом		Н.А. Валитова	
Начальник отдела ПБ, ОТ и ГЗ		Н.А. Байсынов	
И.о. декана факультета		С.С. Абилова	

С Положением о структурном подразделении кафедры терапевтической стоматологии ознакомлен (а):

_____ / _____ (подпись) (расшифровка подписи)	_____ 20__ г.
_____ / _____ (подпись) (расшифровка подписи)	_____ 20__ г.
_____ / _____ (подпись) (расшифровка подписи)	_____ 20__ г.
_____ / _____ (подпись) (расшифровка подписи)	_____ 20__ г.
_____ / _____ (подпись) (расшифровка подписи)	_____ 20__ г.
_____ / _____ (подпись) (расшифровка подписи)	_____ 20__ г.
_____ / _____ (подпись) (расшифровка подписи)	_____ 20__ г.
_____ / _____ (подпись) (расшифровка подписи)	_____ 20__ г.
_____ / _____ (подпись) (расшифровка подписи)	_____ 20__ г.

КОПИЯ ВЕРНА
УРП КРСУ